

ÍNDEX

PRESENTACIÓ	13
LLEGENDA	15
PRÒLEG	17
I. EL PRIMER CEMENTIRI DEL POBLENOU, 1775–1813	
La ciutat emmurallada	21
Els fossars de les esglésies: saturació i insalubritat	21
El nou cementiri general: l'enterrament fora ciutat	22
El rebuig dels barcelonins	22
La construcció del nou cementiri	23
La lenta decadència i destrucció del cementiri	24
II. EL CEMENTIRI D'ANTONIO GINESI (1819): ELS INICIS DE LA CIUTAT MODERNA	
Un nou cementiri per a vells problemes	27
El conflicte entre autoritats eclesiàstiques i civils	27
El cementiri de l'arquitecte Antonio Ginesi (1819)	28
Una mort prematura	29
L'aïllament del nou cementiri	29
Nous costums i el problema del transport	30
Insatisfacció i oposició popular al carruatge funerari	30
Transport urbà i modernitat	31
L'antecementiri i la façana	31
Un nou cementiri per a una ciutat nova: el prestigi dels metges	32
La medicina forense: la sala d'autòpsies	33
Un nou servei funerari: el dipòsit de cadàvers i la sala d'espera	33
El recinte: espai d'enterraments igualitaris	33
L'epitafi: un record emotiu del difunt	34
El jardí del repòs: serenitat, harmonia i pau	35
El cementiri de Ginesi: una ciutat en petit	35
Cementiri i ciutat: els pisos de nínxols i la nova casa de veïns	36
Les dues residències: semblances i diferències	37

III. L'ESPERIT INNOVADOR A BARCELONA: ELS NOUS EMPRENEDORS

Els enterraments més antics del cementiri: les sepultures comunitàries	41
Sepultures individuals: dignitat i categoria social	42
Els Bonaplata i la nova màquina de vapor	42
La crema de la fàbrica Bonaplata	43
L'esperit revolucionari de fabricants i comerciants	43
Domingo Corominas y Noquer, dominic exclaustrat	44
El tancament de convents i l'exclaustració de frares i monges	45
El cost humà dels canvis socials	45
L'especulació del sòl urbà: un nou negoci per als barcelonins rics	46
La Barcelona de les noves fortunes	46
El panteó de la família Serra: avis revolucionaris, néts conservadors	46
Esposes devotes i les seves activitats filantròpiques	47
La sepultura de la família Nadal: la mort i el realisme	48
Un segle de revolució científica	49
La Revolució Industrial i els enginyers: Narcís Monturiol	49
Narcís Monturiol: inventor del submarí	50
Científics i revolucionaris	50
El cenotafi: les epidèmies	51
Les malalties infeccioses assolen Barcelona	51
Nous remeis mèdics per a malalties infeccioses	52
Les noves virtuts cíviques	52
El panteó d'Antoni Bruguera i Martí: la ciutat romàntica	54
Fortuna familiar i amor: interessos contraposats	55
La família Garriga-Nogués: el transport a la ciutat	55
Carruatges i òmnibus	56
L'enllumenat de la ciutat: el llum de gas	57
L'electricitat arriba a Barcelona	58
Creences i costums tradicionals en una ciutat moderna	58
Francesc Canals Ambrós, «el Santet»	59
La religiositat popular	60
La nova moda de l'espiritisme	61
Por de ser dona?	61

IV. EL RECINTE DELS PANTEONS:

OPULÈNCIA I CULTURA A LA NOVA CIUTAT BURGESA

L'enderrocament de la muralla: puixança econòmica i distinció social	65
Les obres d'ampliació del Cementiri de Poblenou	66
El nou recinte: opulència i distinció cultural	66
Consum i moda a la ciutat	66
El nou cementiri general: la ciutat s'exhibeix	67
«Les novetats» del Cementiri	67
Els epitafis: la ciutat s'entreté al cementiri	69
Epitafis en català: en defensa de la llengua	70
Sinceritat o fórmula gastada?	70
Les històries del recinte i dels panteons: vides i fortunes similars	71
Una gran família	71
Catalunya a Barcelona	72
De la campana de l'església a la sirena de la fàbrica	72
La torre i el panteó: ideals i somnis de la burgesia	73
Els nous títols nobiliaris	73

El trasllat de restes als nous panteons	74
Un cercle exclusiu de riquesa i poder	75
Les inversions a la borsa	76
La febre d'or	77
Els industrials de Barcelona: les fàbriques de filats i teixits	78
L'activisme polític dels industrials: el proteccionisme	78
Industrials i juriconsults: el catalanisme polític de la burgesia	79
Els comerciants de la ciutat	79
Les fortunes americanes: els indians	80
Noves fortunes i el tràfic d'esclaus	81
La tornada dels indians	82
El mecenatge cultural	86
El nou mecenatge científic: l'observatori Fabra	86
La Renaixença de la cultura catalana	87
El catalanisme republicà i democràtic	88
La música i l'educació del poble	88
Cenotafi en homenatge a La Sociedad Económica de Amigos del País	90
L'homenatge als oficials Mas i Ventura	90
La ciutat de ficció i la ciutat de totxos	92

V. EL CEMENTIRI DELS POBRES

Enterrament i diferències socials: nínxols i la fossa comuna	95
La fossa comuna	96
Milliores d'embelliment al cementiri dels pobres	97
El cementiri dels protestants i el cementiri dels impenitents	97
L'homenatge ciutadà a «serenos y guardas»	98
Un document històric: els afusellats de la Vila de Gràcia, 1856	98
La primera vaga general i la revolta ciutadana	99
Un episodi sagnant: l'execució sumaríssima	100

LA SORTIDA DEL CEMENTIRI: UN ESPAI PER DESCOBRIR

La sortida del Cementiri de Poblenou	103
--	-----

ART I ARQUITECTURA

INTRODUCCIÓ	107
-----------------------	-----

FITXES D'ART I ARQUITECTURA

Els arquitectes del Cementiri	109
Antecementiri	109
Pòrtic d'accés	110
Departament I	111
Departament II	114
Departament III	124

BIBLIOGRAFIA

TEXTOS	127
ART I ARQUITECTURA	129

PLÀNOL DEL CEMENTIRI DE POBLENOU

PRESENTACIÓ

Barcelona és coneguda a tot el món pel valor i varietat de la seva arquitectura. Un testimoni viu del nostre passat, però també del nostre present. És així que quan ens passem pels seus carrers se'ns apareixen les múltiples cares d'una ciutat que ja ha complert mil anys, d'una ciutat que, lluny de sentir-se vella, es renova any rere any amb nous projectes urbans i culturals que la rejuveneixen i la fan cada cop més atractiva.

La «Ruta dels Cementiris» neix precisament d'aquesta voluntat permanent de donar a conèixer les cares més desconegudes de Barcelona descobrint el primer cementiri que es va construir a la ciutat.

Molts pocs barcelonins i menys turistes són conscients de la riquesa tant històrica com artística que amaga el Cementiri del Poblenou. Aquest fet no ha estat degut a la manca d'interès d'un públic potencialment interessat a conèixer totes les facetes de la nostra ciutat, sinó a una manca d'instruments de divulgació que permetessin apropar-se a aquest recinte.

Ara, Cementiris de Barcelona SA amb la posada en marxa de la «Ruta dels Cementiris» i l'edició d'aquesta guia presentada amb el títol d'*Un passeig pel Cementiri de Poblenou*, ens brinda l'oportunitat de passejar pel Cementiri i conèixer la història dels dos últims segles de la ciutat en la qual vivim.

En un any en què Barcelona celebra el Fòrum de les Cultures, la Ruta dels Cementiris inaugura la seva proposta començant pel Cementiri de Poblenou.



José Cuervo i Argudín
President CBSA



PRÒLEG

Els cementiris tenen una relació molt particular amb el temps. La nostra vida transcorre sempre en el present. El passat i el futur no són sinó altres formes del present: el que recordem ara del passat o el que projectem ara per al futur. Passat i futur són nocions que els humans hem creat per donar sentit i ordre a l'existència individual i col·lectiva, i en aquest sentit i ordre basem la nostra identitat personal i la nostra cultura. En la mort no hi ha temps i, com que totes les creacions humanes són temporals, la mort és també silenci.

És precisament contra aquest silenci que construïm cementiris. En els cementiris recuperem la paraula que la mort ens nega i arrabassa, que ens permet pensar el món i la nostra pròpia existència. La lluita de la paraula per imposar-se al silenci –que és la lluita per donar sentit al món i a la nostra vida– fa que els cementiris siguin espais d'alta densitat simbòlica. Defugim el silenci i ens aferrem a l'única cosa que tenim: imatges i paraules.

Als cementiris el buit que deixa el present s'omple amb la presència aclaparadora del passat. Els cementiris són espais per al record i diferents expressions artístiques li donen forma (*tomba* ve de la paraula grega *μνημα* que vol dir 'memòria'). Però el temps dels cementiris no està fet només de passat. Al contrari, l'absència del present dóna pas en els cementiris a una afirmació radical de futur.

Per un costat, els nostres cementiris són monuments a la fe cristiana en la resurrecció de la carn, com ho manifesta la inscripció que sosté l'àngel que presideix l'entrada del Cementiri del Poblenou: «Resurrectionis Horam Mortuorum Exspecto,» és a dir, «Espero l'hora de la resurrecció dels morts». En aquest sentit és important recordar que la nostra paraula *cementiri* ve de la paraula grega *χομητήριον*, que vol dir 'dormitori' (on els creients esperen el dia del judici final), a diferència de l'altra paraula grega *necròpolis*, que es tradueix com 'ciutat dels morts'.

Més encara, i això és el que ens interessa destacar aquí, els cementiris tenen vocació de posteritat, és a dir, no es construeixen només per ser part de la memòria del present, de la memòria d'una comunitat, sinó també per compartir el seu futur. El projecte de posteritat dels cementiris s'expressa en les dues preguntes fonamentals que els organitzen: què volem recordar i com volem recordar-ho.

Aquestes preguntes no són sinó una altra manera d'expressar les inquietuds que dominen la ciutat moderna, una altra versió de les preguntes que tots ens fem contínuament: qui som i, sobretot, qui volem ser.

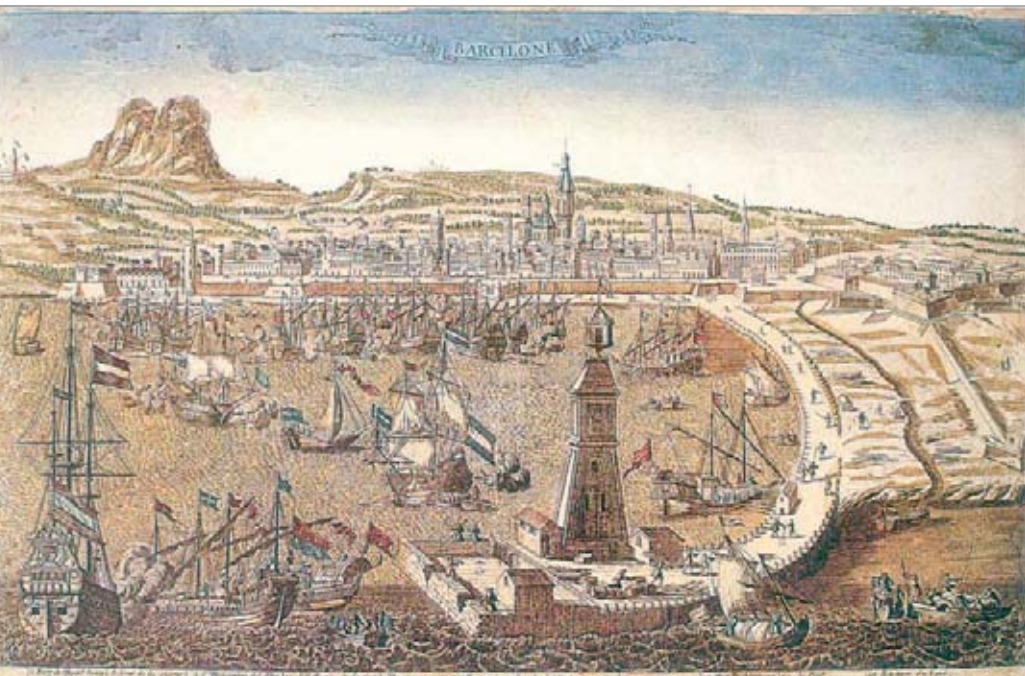
El Cementiri Vell, de l'Est, del Poblenou, és part integrant dels projectes de futur que durant el segle XIX van promoure el desenvolupament de Barcelona. És resultat de les iniciatives culturals i polítiques que van donar forma a la ciutat moderna. És, en definitiva, un fragment de l'impuls utòpic que caracteritza la història de Barcelona. No és, doncs, simplement casualitat que el cementiri construït per Antonio Ginesi el 1819 i ampliat per Joan Nolla, entre 1848 i 1852, connecti per un costat amb l'avinguda Icària, passeig construït en el moment de renovació urbanística impulsada pels Jocs Olímpics del 1992, el nom del qual ens recorda la importància del pensament utòpic en la història de Barcelona. No és tampoc casualitat que per un altre costat el cementiri s'aproximi al darrer gran projecte de desenvolupament urbà, el nou espai del Fòrum de les Cultures 2004, i que aquest es presenti envoltat dels ideals utòpics de diversitat i tolerància.

Cementiri Vell, avinguda Icària i recinte del Fòrum de les Cultures són tres projectes de futur que ja són història. Tres utopies modernes que, tot i la seva dependència d'interessos econòmics i polítics particulars, mostren la decidida vocació de modernitat de Barcelona.

Per això proposem ara un passeig historicocultural pel Cementiri Vell que és, de fet, un passeig per la història de Barcelona des de l'any 1775 fins a la celebració de l'Exposició Universal de l'any 1888 i els darrers anys del segle XIX. La ruta del Cementiri de Poblenou és un passeig pels anys que transformaren Barcelona en una ciutat moderna. Un passeig pels ideals i ambicions dels seus ciutadans, i pels obstacles i conflictes que els oposaren. Un recorregut per l'esplendor de les seves realitzacions i pel dolor dels seus enfrontaments i fracassos.

Barcelona a vista d'ocell. AHCB





Vistes generals de la façana marítima, 1720. Anònim. MHCB (R. Muro)

I

EL PRIMER CEMENTIRI DEL POBLENOU 1775–1813

La ciutat emmurallada

Quan el 1775 el bisbe Climent va fundar el primer cementiri del Poblenou, ara desaparegut, en els terrenys de l'actual, Barcelona era una ciutat emmurallada regida encara pels privilegis polítics de l'aristocràcia i pels dogmes i costums de l'església catòlica. Però la ciutat mostrava ja signes decidits de canvi.

L'activitat comercial i artesanal de la ciutat, impulsada pel creixement agrari de Catalunya i pel comerç directe amb Amèrica, creixia ràpidament juntament amb la seva població. En aquells anys les antigues muralles medievals que encara voltaven nombroses poblacions europees començaven a ser enderrocades per facilitar el nou creixement econòmic i demogràfic de les ciutats. Barcelona, plaça militar i, segons les autoritats, també plaça rebel, es veié obligada a combinar el seu desenvolupament econòmic i urbà amb les persistents negatives dels governs de la monarquia a concedir permís per a l'enderrocament de les seves muralles.

La supervivència del perímetre militar emmurallat fins al 1854, any en què es començà a enderrocar, creà nombrosos i greus problemes a la ciutat que necessitava espai per acomodar el seu creixement. Per aquest motiu l'enderrocament de les muralles va ser una constant reivindicació política de la ciutat durant tots aquells anys.

Els fossars de les esglésies: saturació i insalubritat

La necessitat d'acomodar el creixement econòmic i social de la ciutat dins les muralles provocà escassetat d'espai urbà on encabir tant l'augment demogràfic com les noves estructures que exigien els nous negocis comercials i manufacturats.

La densitat de població, juntament amb la falta d'infraestructures urbanes sanitàries, com ara xarxa de clavegueres o aigua corrent, crearen grans problemes de salubritat. Els costums tradicionals d'enterrament agreujaven molt el problema.

Tradicionalment l'enterrament dels difunts es feia dins els temples, als claustres de les esglésies i convents i, sobretot, als fossars parroquials situats al costat mateix de les esglésies i, per tant, a tocar també dels habitatges, botigues i tallers que omplien els carrers de la ciutat.

A Barcelona hi havia set parròquies amb els seus fossars corresponents (Santa Maria del Mar, Santa Maria del Pi, Sant Cugat, Sant Pere de les Puelles, Sant Just

Barcelona, tot i els problemes que ja creava el creixement econòmic i social, era encara una ciutat aferrada als costums tradicionals cristians que havien organitzat la vida col·lectiva de la ciutat durant segles.

Per això, l'entusiasme del començament es transformà de seguida en oposició. El rebuig dels barcelonins a una mesura higiènica tan assenyada com la representada per la iniciativa del bisbe Climent tenia motius profunds. No es tractava



Plànol de St. Martí de Provençals que mostra la porta de Carles III, els prats d'indianes i l'emplaçament del Cementiri de l'Est, 1819. AHCB

i Pastor, Sant Miquel, i Sant Jaume) que, quan es deixà d'enterrar dins la ciutat, es convertiren en les places públiques que ens han arribat fins ara.

El creixement demogràfic posà una gran pressió en els fossars parroquials que no donaven a l'abast per encabir-hi tots els parroquians que morien, la qual cosa obligava a buidar nínxols i fosses contínuament. L'enterrament excessiu en els petits espais dels fossars provocava efluvis i gasos nocius, amenaçant la salut dels barcelonins, que vivien cada vegada més apilonats al voltant de les parròquies, i era un focus constant d'infeccions i epidèmies.

El nou cementiri general: l'enterrament fora ciutat

Com a solució als problemes de salubritat que creaven els fossars parroquials, el bisbe de Barcelona, Josep Climent i Avinent (1706-1781), home de caràcter reformador i idees avançades, fundà l'any 1775, amb el suport de les autoritats civils de la ciutat, el primer cementiri fora muralles, en uns terrenys vora la platja de la mar Bella que pertanyien al municipi de Sant Martí de Provençals.

En aquells temps la zona estava despoblada i tenia un ús agrícola i industrial (s'hi instal·laven, per exemple, prats d'indiana, on s'eixugaven les robes de cotó que produïen les manufactures), i acollia també alguns serveis municipals com l'antic llatzeret o el camp de tir.

És interessant destacar que el cementiri fundat pel bisbe Climent s'avançà en més de deu anys a la primera legislació espanyola en matèria de cementiris, que impulsava l'enterrament fora ciutat.

El rebuig dels barcelonins

Els barcelonins acolliren en un primer moment la novetat del cementiri fora muralles amb expectació i la inauguració fou molt concorreguda. Però l'any 1775

només de la novetat d'enterrar els familiars fora muralles. De fet, en algunes ocasions extraordinàries, normalment en moments d'alta mortalitat causada per epidèmies, les autoritats eclesiàstiques s'havien vist obligades a enterrar les víctimes fora ciutat.

Aquests enterraments es feien al costat d'esglésies o convents situats al Pla de Barcelona, de manera que les restes descansaven sempre, igual que a la ciutat, a l'ombra d'una comunitat religiosa. Aquest és el cas de l'hort del convent de Jesús (situat a l'espai limitat avui dia pel passeig de Gràcia i Pau Claris, per un cantó, i els carrers Consell de Cent i Aragó, per l'altre) que va ser convertit en fossar de barcelonins en moments de necessitat.

La construcció del nou cementiri

El cementiri fundat l'any 1775 suposava tota una altra manera d'entendre els ritus funeraris i formes de fer establertes des de molt antic. Els costums tradicionals es basaven en la unitat que formaven la parròquia, el cementiri i el barri que els envoltava, i la proximitat física i espiritual d'aquestes tres entitats organitzava i donava sentit plenament cristià a la vida dels individus i les comunitats.

El cementiri del Bisbe Climent s'ubicà sobre uns terrenys despoblats que no formaven part de cap comunitat. La capella que el bisbe Climent va fer construir dintre del recinte no podia compensar la soledat del nou fossar i la seva separació de la comunitat de creients. No ens ha d'estranyar, doncs, que els barcelonins es resistissin a ser enterrats o a enterrar els seus familiars en un indret distant i deshabitats.

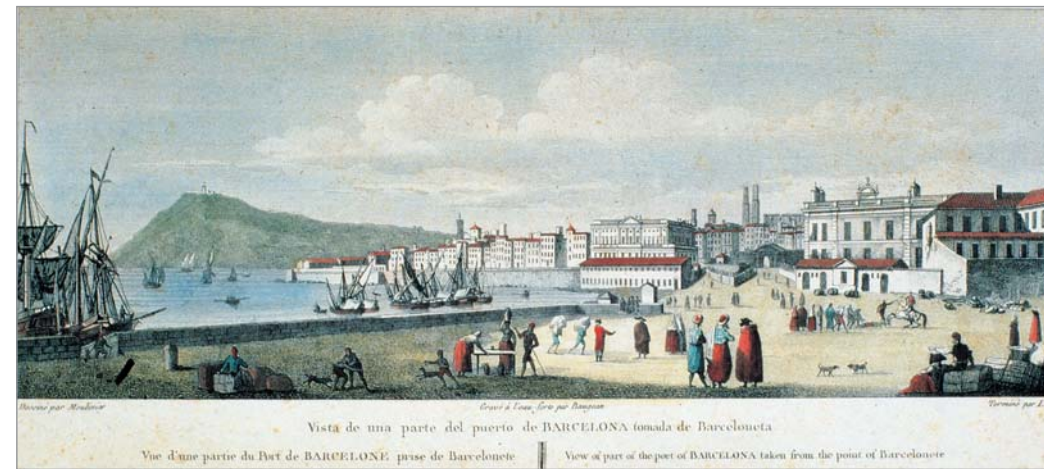
L'oposició al cementiri fora muralles va tenir també un motiu directament econòmic. La construcció del cementiri general amenaçava la gestió tradicional dels enterraments que era en mans de les Juntes d'Obrers Parroquials i que en constituïa la seva font més important d'ingressos.

La lenta decadència i destrucció del cementiri

El recinte es va fer servir només com a ossera per a les exhumacions de restes humanes d'altres cementiris i per a l'enterrament dels pobres que morien a l'Hospital de Sant Pau i la Santa Creu. Cap a l'any 1807 el cementiri del Bisbe Climent es trobava, com ens diuen les fonts, en un «estat deplorable» d'abandonament.

Quan l'any 1813 les forces napoleòniques el van destruir (perquè, construït dins de la distància mínima a la muralla on no podia aixecar-se cap edificació, interferia en les estratègies militars de defensa) feia temps que els barcelonins hi havien renunciat. No ens n'ha quedat cap resta.

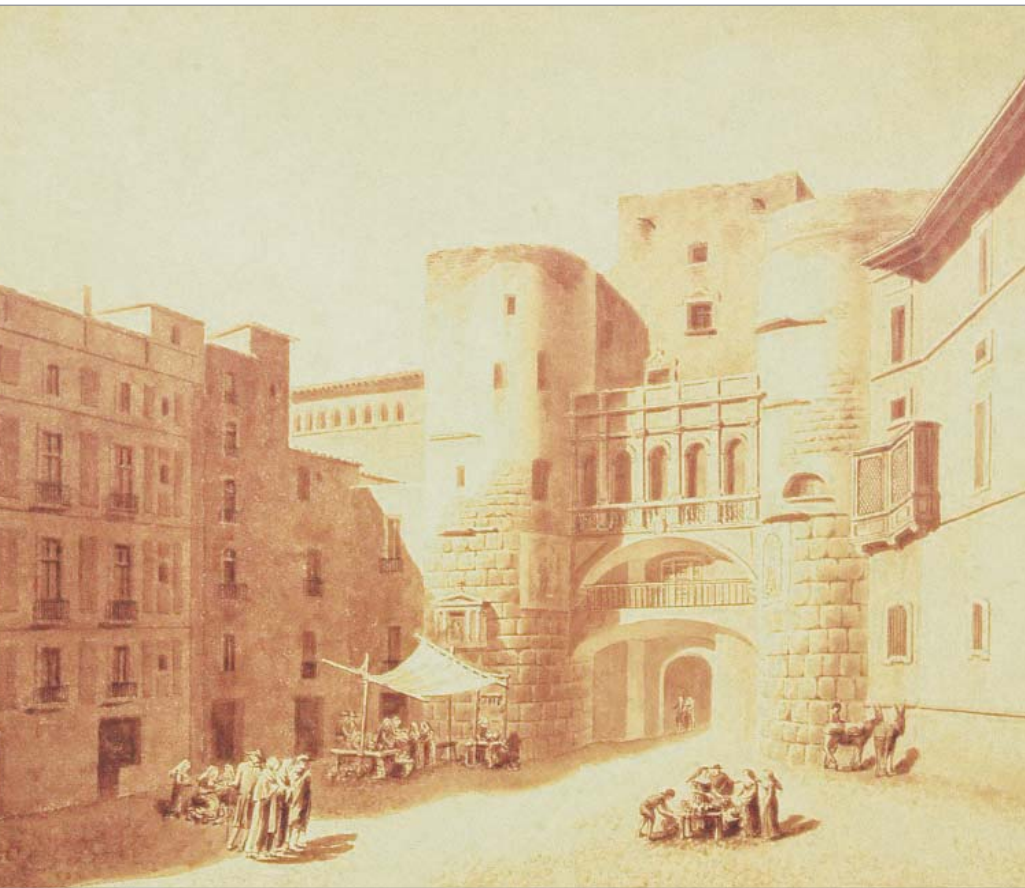
La soledat del nou cementiri és indicatiu de la modernitat que representava la iniciativa del bisbe Climent i a la qual la ciutat, encara més a prop del seu passat d'antic règim que del seu futur burgès, es resistia. Podríem dir que aquest recinte funerari, primera mesura urbanística moderna de Barcelona, va ser víctima de la seva modernitat.



El port des de la Barceloneta, 1803. Jacques Moulinier/F. B. Lorieux. MHCB (J. Gumí)



La Boqueria de Barcelona, 1802. AHCB



La plaça Nova, 1803. Jacques Moulimier. MHCB (R. Muro)

II

EL CEMENTIRI D'ANTONIO GINESI (1819): ELS INICIS DE LA CIUTAT MODERNA

Un nou cementiri per a vells problemes

La Barcelona que sorgeix al final de la guerra del francès és ja una ciutat en plena transformació. El comerç colonial es troba en un punt d'apogeu i les manufactures tradicionals donen mostres d'una incipient industrialització. Les noves activitats econòmiques i la desaparició dels gremis donen pas a noves formes de sociabilitat i a nous costums.

El creixement demogràfic i l'escassetat de sòl dins les muralles s'havien agreujat en aquells anys, i els fossars parroquials, molt particularment, es trobaven en un punt de saturació insostenible després de la destrucció del cementiri fundat pel bisbe Climent i de la mortaldat causada pel conflicte bèl·lic. La necessitat de suprimir els fossars parroquials i de crear un cementiri fora ciutat era més urgent que mai.

Davant d'aquesta situació l'any 1815 el capità general de Catalunya, Francisco Javier Castaños, va exigir el compliment de les disposicions que prohibien els enterraments dintre de la ciutat, però les diverses autoritats i grups implicats no s'hi posaven d'acord.

El conflicte entre autoritats eclesiàstiques i civils

Els canvis socials i econòmics que experimentava la ciutat donaren lloc a l'aparició de noves autoritats polítiques i col·lectius cívics que competien amb l'església i d'altres autoritats tradicionals pel control de la vida ciutadana. En el cas dels cementiris, les autoritats municipals (el poder de les quals anava enfortint-se) i altres grups cívics discrepaven dels projectes de nou cementiri, o dels seus possibles emplaçaments, presentats pel bisbe de Barcelona, Pau Sitjar, i de les posicions que prenién les Juntes d'Obrers Parroquials.

Després d'un intent fracassat de crear el nou cementiri entre les viles de Gràcia i Sant Gervasi, el bisbe Sitjar, demostrant el poder polític que encara con-

servava l'església, i comptant amb el suport del capità general, decidí construir el cementiri als terrenys de propietat eclesiàstica on el bisbe Climent havia construït el primer cementiri general.

El Consejo de Castilla aprovà els plans per la construcció del nou cementiri l'any 1818 i el bisbe Sitjar n'assumí la càrrega financera de la construcció davant la incapacitat econòmica de l'Ajuntament i les Juntetes d'Obrers Parroquials. El nou cementiri del Poblenou va quedar, per tant, en mans de l'església. Però l'enfrontament entre aquestes autoritats i les autoritats civils pel control del cementiri no va fer sinó augmentar al llarg dels anys i no va resoldre's definitivament a favor de l'Ajuntament fins a les últimes dècades del segle XIX.

La decidida actuació del bisbe Sitjar respecte a la reconstrucció del cementiri va estar motivada per les greus condicions de salubritat dels fossars parroquials, que ocasionaven nombroses queixes i constants problemes. Les detallades disposicions dictades per ell l'any 1819, en què indica la manera com havien d'efectuar-se els enterraments en el nou recinte, mostren clarament fins a quin punt el preocupava aquest tema.

El cementiri de l'arquitecte Antonio Ginesi (1819)

Un jove arquitecte italià, Antonio Ginesi, que es trobava a Barcelona en qualitat de vicecònsol de la Toscana, va ser l'encarregat de construir el nou recinte funerari, que va ser beneït pel bisbe Sitjar el 15 d'abril de 1819, quan el recinte encara no estava acabat.

Ginesi, home il·lustrat i de formació neoclàssica, va concebre el cementiri en sintonia amb els nous valors morals i ideals socials que s'anaven imposant a la ciutat gràcies a l'èxit econòmic de la seva classe comercial i a la iniciativa dels nous industrials. El cementiri de Ginesi és, per tant, un espai que, tot i respectar el caràcter catòlic tradicional, està dissenyat pensant en aquests nous grups de ciutadans i la Barcelona que estaven creant.



La rambla de Santa Mònica. BC

El nou projecte de Ginesi era molt més que una simple i lleugerament ampliada reconstrucció de l'antic i desolat cementiri desaparegut. Era un espai completament nou que exposava els criteris estètics i les aspiracions polítiques de les

noves classes emergents i la racionalitat de les seves conviccions. Era, per tant, un espai concebut per seduir i convèncer.

Una mort prematura

És difícil fer-se una idea exacta del cementiri que va projectar Ginesi. No ens ha quedat el projecte inicial. A més, la seva mort, l'any 1824, posà en mans d'altres arquitectes l'acabament de l'obra (Ginesi va estar enterrat a l'absis de la capella del cementiri).



Vista de la façana del Cementiri de l'Est segons un model de Ginesi

A partir de la seva mort s'anaren introduint modificacions al projecte inicial de Ginesi, l'objectiu principal de les quals va ser aconseguir, a través de la densificació, una més gran rendibilitat de l'espai. Les modificacions posteriors alteraren parts del projecte de Ginesi, com la porta d'entrada i la capella, que van ser reformades al llarg dels anys.

Però el canvi radical que sofrí el disseny de Ginesi va ser l'eliminació dels grans espais enjardinats de l'interior del recinte. La comparació amb la desaparició de les àmplies zones enjardinades que havien d'embellir el centre de les illes de cases de l'Eixample, segons el pla original de l'arquitecte Ildefons Cerdà (1860), ens permet constatar el moviment especulatiu i la recerca de màxima rendibilitat que va dominar la urbanització de la ciutat des del començament fins a finals del segle XIX.

El cementiri actual és, doncs, el resultat de les nombroses intervencions que el recinte ha sofert al llarg d'aquests dos segles. Podem, però, resseguir les línies bàsiques de la concepció de Ginesi i descobrir-hi els trets estètics que representen tan bé l'esperit innovador que estava transformant la ciutat a començament del segle XIX.

L'aïllament del nou cementiri

El passeig que ens endinsa per les innovacions que s'estaven operant a la Barcelona del segle XIX comença a l'entrada del cementiri i amb una qüestió plenament moderna –la de la distància– i, per tant, amb un problema nou –el del transport.

L'expansió de la ciutat suposà un augment considerable de l'espai on es realitzaven les activitats laborals, familiars i socials dels seus habitants. Tot i que durant bona part del segle XIX la vida i el treball van seguir centrats en els barris i al voltant de les parròquies, els barcelonins es van anar trobant amb la necessitat de recórrer cada cop distàncies més grans per satisfer les necessitats de la seva existència o complir amb els seus ritus i costums. Aquest és precisament el