

EL CAMPANAR

DE GRÀCIA

Símbol i testimoni d'una vila

Eloi Babiano Sànchez
Josep Maria Contel Ruiz



Ajuntament
de Barcelona

Presentació

A l'hora de presentar aquest llibre voldria expressar primer de tot un agraïment i reconeixement sincer als autors, per tot allò que comporta d'esforç i rigor. Han recorregut un llarg camí d'estudi, recerca i creació fins a obtenir el resultat desitjat.

La celebració del 150è aniversari del campanar ens ha permès tenir una nova mirada de la història de Gràcia i la seva gent. El segle XIX, especialment la segona meitat, concentra un seguit de canvis socials, culturals i econòmics de ruptura amb el passat que són resultat dels antagonismes de l'època. Gràcia no restarà al marge i viurà amb intensitat aquestes lluites transformadores.

Més enllà dels fets concrets, aquest llibre posa de manifest que la gent de Gràcia ha volgut ser, i és, la protagonista de la seva pròpia història. Un fet que difícilment pot passar in advertit: en la resolució per ser una vila independent; en l'empenya per fer realitat la construcció d'un campanar civil, després d'haver aconseguit –també amb molt d'esforç– la primera parròquia; en el suport popular a la Revolta de les Quintes contra una llei injusta i amb les dones al capdavant.

El campanar, una obra civil i funcional, esdevé, més que un patrimoni arquitectònic, un veritable símbol d'identitat gracienc, que es mostra a través

de les múltiples expressions de l'esdevenir comú: iconografia festiva, llibres, música, ornamentacions, cartells i programes de festa major, etc.

Les diverses mirades que recull el llibre, tant les que ens arriben pels testimonis i protagonistes coetanis de la història (l'arquitecte Rovira i Trias, l'alcalde Derch o el rellotger Billeter, entre d'altres), com les dels col·laboradors que, amb les seves aportacions, han complementat aquest projecte, ofereixen un mosaic plural de visions, totes elles enriquidores.

Vull recordar, per acabar, les paraules de l'historiador Jaume Sobrequés quan ens parla de l'esperit de lluita dels graciencs, l'esperit que els ha permès sobreviure com a realitat urbana amb trets diferencials propis: Gràcia sobreviu perquè ha sabut crear-se com a mite de si mateixa, i «contra els símbols, és difícil lluitar-hi». El seu és un relat èpic, que anima les generacions a continuar formant part d'una vida en comú. No s'equivoca, i el campanar n'és un bon exemple.

Raimundo Viejo
Regidor de Gràcia

Introducció

Del campanar, les seves històries i anècdotes, se n'ha parlat molt i se'n seguirà parlant durant molts anys, 150 anys donen una extensa trajectòria de fets viscuts al seu entorn. I, vet aquí, quins poden ser els més importants? Segur que l'enquesta sorprendria tothom. I com passa a *Cròniques de la veritat oculta* de Pere Calders, quan es refereix que s'ha trobat alguna cosa en un jardí de casa bona, on tothom ha perdut alguna cosa, en aquest punt, tothom explicaria el seu fet cabdal, que ben segur seria diferent l'un dels altres.

Per aquesta raó, a l'hora d'encetar l'escriptura d'aquest llibre plantejarem fer una mena de calaix de sastre, on enquibir tot allò que podia tenir alguna relació directa o tangencial amb el campanar. No importava tant que un fet es repetís, sinó que aquesta publicació fos un petit contenidor de les seves històries i anècdotes, explicades tant pels autors com pels diferents col·laboradors, que aboquen històries i vivències, algunes de pròpies, en aquestes pàgines. Convençuts, també, que tots plegats ens haurem deixat d'esmentar un grapat de fets en el moment d'explicar tot allò que pensàvem o pensem que es pot ressenyar del campanar.

Dividit en dues parts, en la primera els autors desglossen la història de la vila, una població que com a urbana té poc més de dos-cents anys, però que compta amb unes vivències molt intenses, ja que amb menys de cent anys de vida es va convertir en la novena ciutat d'Espanya. En el marc d'aquesta intensitat, s'aborda la figura del seu arquitecte: Rovira i Trias, guanyador del projecte de l'Eixample barceloní; del seu rellotger: Albert Billeter; dels periples que ha viscut el campanar i el seu rellotge; de la Revolta de les Quintes de 1870; de Francesc Derch i Alió, líder de la revolta i darrer alcalde de la Gràcia independent; i del campanar com a icona de la vila.

En la segona part, prenen la paraula diferents persones que, en un moment donat, han tingut una relació amb el campanar o el seu entorn, i

que sota l'epígraf: «El campanar de Gràcia: en singular», aporten els seus coneixements o les seves vivències envers aquest edifici singular. Aquest equip està format per Josep Fornés i Garcia, antropòleg i director del Museu Etnològic de Barcelona, que parla de «La plaça pública»; Antoni Ramon, arquitecte, que se centra en «Les places de Gràcia»; Jaume Capdevila, dibuixant d'humor, il·lustrador i caricaturista, que explica què era «*La Campana de Gràcia* (1870-1934). Una revista que va fer soroll»; Albert Musons i Agell, periodista i historiador local, que versa sobre «El campanar de la vila, símbol de tot un poble»; Joan Cervera i Batariu, expresident del Club Excursionista de Gràcia, que recorda com va néixer «El Club Excursionista de Gràcia a l'ombra del campanar» i recupera un escrit antic sobre una «Excursió a Gràcia. Ascensió al campanar públic»; Francesc Franco i Berenguer, membre del Taller d'Història de Gràcia Centre d'Estudis, que presenta «La Mare de Déu de Fàtima als peus del campanar»; Vicenç Sanclemente, periodista i exdirector de *Carrer Gran*, que aporta la història de «Pepitu Campanar, fill de *Carrer Gran*»; Joan Lafarga i Oriol, geògraf, que ens obsequia amb un fragment d'*El rellotger de Gràcia*, i finalment Carla Gràcia Mercadé, escriptora, que explica com va conèixer la Revolta de les Quintes a «Perquè no ens oblidin».

Finalment, els dos annexos finals tracten les celebracions dels aniversaris del campanar i el programa radiofònic *Els sons del campanar*.

Tot plegat un recull de fets i punts de vista que tenen com a protagonista el campanar de Gràcia amb motiu del seu 150è aniversari. El projecte es va encetar a finals de 2013 a quatre mans, les d'Eloi Babiano i les de Josep Maria Contel; malauradament, el traspàs de l'Eloi poc abans d'iniciar la recta final en la realització del llibre el va deixar orfe d'un dels seus pares. Aquest llibre pòstum és, també, un homenatge a un home que ha estimat la nostra vila i que ha contribuït de cor a què en tinguem un millor coneixement.



GRÀCIA I EL SEU CAMPANAR

- 10** La vila de Gràcia, una història recent
- 14** La necessitat d'un campanar
- 18** Antoni Rovira i Trias: arquitecte
- 28** El projecte de campanar
- 42** El campanar, icona de la vila

- 58** La Revolta de les Quintes
- 59** L'origen de la Revolta de les Quintes
- 64** Els Voluntaris de la Llibertat
- 67** La Revolta de les Quintes a Gràcia
- 80** Protagonistes i testimonis de la Revolta

EL CAMPANAR DE GRÀCIA, EN SINGULAR

- 92** La plaça pública
Josep Fornés i Garcia
- 98** Les places de Gràcia
Antoni Ramon
- 108** *La Campana de Gràcia.*
Una revista que va fer soroll (1870-1934)
Jaume Capdevila
- 116** El campanar de la vila,
símbol de tot un poble
Albert Musons i Agell
- 122** El Club Excursionista de Gràcia
a l'ombra del campanar
Joan Cervera i Batariu
- 128** La Mare de Déu de Fàtima
als peus del campanar
Francesc Franco i Berenguer
- 134** Pepitu Campanar, fill de *Carrer Gran*
Vicenç Sanclemente
- 140** El rellotger de Gràcia
Joan Lafarga i Oriol
- 148** Perquè no ens oblidin
Carla Gràcia Mercadé

-
- 154** Annex 1: Celebracions d'aniversaris
del campanar de Gràcia
- 172** Annex 2: *Els sons del campanar*
- 180** Bibliografia

SIGLO XVIII

El territorio de cerca el convento de Nuestra Sra. de Gracia, hallase ya poblado de buen número de masías y casas labriegas. Poco a poco va delimitándose y se perfila el espíritu menestral de la futura Villa.



**LA VILA DE GRÀCIA,
UNA HISTÒRIA RECENT**

10



**LA REVOLTA
DE LES QUINTES**

58

GRÀCIA I EL SEU CAMPANAR



LA VILA DE GRÀCIA, UNA HISTÒRIA RECENT



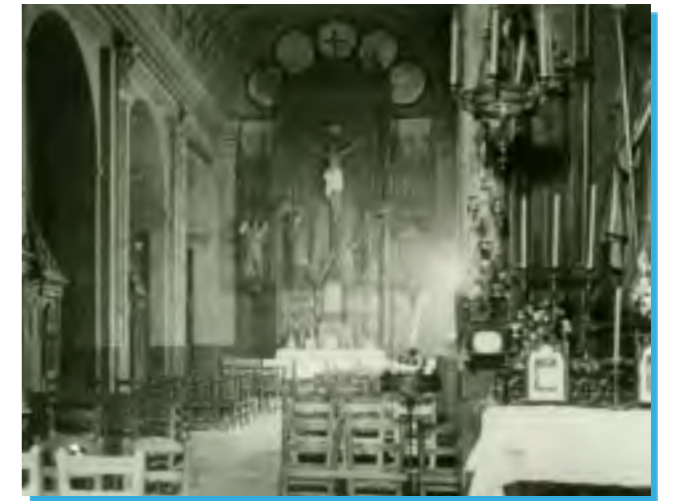
Potser la millor manera de començar aquestes pàgines sigui fer-ho en forma de petit homenatge a Miquel Brasó i Vaqués, autor de l'*Album histórico y gráfico de Gracia*, publicat el 1950 en commemoració del centenari de l'etapa més àmplia d'independència municipal graciencina.

Brasó, sota el títol de «Nuestra Señora de Gracia» feia aquesta exposició com a inici de la història:

El convento de Nuestra Señora de Gracia, que dió el nombre a la población, es el hito que señala el punto de partida de su historia. Construido por generoso donativo de José Dalmau, «conseller» de la Ciudad de Barcelona, oidor del Consejo Real, notable jurista y literato, y de su esposa, Lucrecia Balcells, que habían pasado por el dolor de perder a sus siete hijos, fue entregado, a su terminación a los padres Carmelitas, los cuales tomaron posesión del nuevo cenobio el día 17 de enero de 1626, como comunidad dependiente del convento de San José, existente en la Rambla de Barcelona. Estaba emplazado entre el «Cami Ral» y una riera que descendía de las estribaciones del Tibidabo, en el lugar donde hoy se levanta la parroquia de los «Josepets». Su fachada, de gusto renacentista y austera sobriedad monástica, contrastaba con la riqueza y suntuosidad del interior del templo. Adosado al muro oriental de la iglesia, dentro del recinto conventual, existía el pequeño cementerio de los frailes, en el cual también recibían sepultura los difuntos seglares del término. En la cripta del templo tenían su última morada los superiores de la comunidad y los personajes relevantes del vecindario.

La vida apacible de los monjes carmelitanos fue turbada por la aparición de la R.O. de 17 de mayo de 1821, que disponía la supresión de

las comunidades. No obstante, la iglesia continuó erigida en parroquia de Gracia, a solicitud del Ayuntamiento de la localidad, según documento existente de fecha 4 de abril del citado año. La exclaustración derivada de los sucesos del año 1835 terminó definitivamente con la vida monástica. Más tarde la llamada Junta de Desamortización, creada para liquidar los bienes de las comunidades religiosas incautadas por el Estado, procedió a la venta del convento de Nuestra Señora de Gracia, en abril del año 1842. Hoy solo nos resta el edificio del templo, que, destruido en 1936 se halla en plena restauración. En él continua albergada la parroquia de San José de Gracia.



▲ La capella del Santíssim de l'església de Santa Maria i Jesús de Gràcia, 1935.

Arxiu Parròquia Sta. Maria i Jesús de Gràcia

◀ Daguerreotip del pla de Barcelona amb la vila de Gràcia en primer terme, 1842.

AMDG-CEG

Gràcia fou part forana de la ciutat de Barcelona constreta entre les seves tres successives muralles, i considerada «barri extramurs» de la ciutat comtal malgrat que, amb el temps, aconseguí tres independències municipals de la capital, cadascuna d'elles d'un determinat període de temps. Per parlar dels primers intents d'aconseguir la creació del municipi gracienc, ens hauríem de remuntar a una disposició reial datada a Madrid el 5 de febrer de 1816 en la qual es ret compte d'una demanda formulada al rei espanyol Ferran VII pels habitants de Gràcia, representats pels prohoms regidors de l'aleshores encara raval extramurs barceloní.

En aquesta disposició es feia esment de la intenció de Gràcia de gaudir d'independència administrativa deslligant-se de la ciutat de Barcelona. Malgrat l'informe favorable que se'n va fer per part de la corona espanyola, caldria esperar l'arribada de l'anomenat Trienni Liberal de 1821.

Així, el 4 de març de 1821, i gràcies a la Constitució de Cadis que autoritzava aquells nuclis de més d'un miler d'habitants a constituir-se en municipi, Gràcia va obtenir la seva primera independència municipal, de la qual va ser alcalde Josep Tuset. Però aquesta independència durà ben poc: l'abril de 1823, l'absolutisme obligà a tornar a posar-ho tot tal com estava abans de l'1 de març de 1820 i el 30 de gener de 1824 Gràcia perdía el seu primer Ajuntament.

El 1828, però, per tal de tornar a aconseguir la independència municipal, els graciencs insten els monarques Ferran i Amàlia a la segregació de Gràcia, amb la condició que se li canviaria el nom pel de «Villa de San Fernando y Santa Amalia». Després de dos anys, el 1830, es va concedir i, de nou, Gràcia podria tenir ajuntament propi, encara que fos perdent el seu nom, i aconseguint el títol de «vila». Però els problemes polítics van fer que mai

es pogués constituir altra vegada l'ajuntament; va quedar tot en no-res.

Va ser aleshores quan, el 13 d'octubre de 1849, es va redactar una exposició en la qual se sol·licitava la concessió del municipi, amb el títol de «vila», basant-se en la Constitució de 1845, de caire liberal molt conservador. En nou mesos això es va fer realitat i el 6 de juliol de 1850 va prendre possessió de l'alcaldia Josep Pons i Tarrecli, juntament amb tres tinents d'alcalde i catorze regidors. Aquesta va ser la independència municipal de la vila de Gràcia més llarga i estable, al llarg de la qual la nostra vila va esdevenir un focus d'activitat econòmica i social, i es va arribar a convertir en la novena població en nombre d'habitants de l'Estat espanyol. En el moment de l'assoliment de l'autonomia municipal, es calculaven a la vila uns 13.500 habitants.

Els límits del municipi eren, segons recollia anys després el número 11 de *La Veu Gracienca* del dia 15 de març de 1922, aquests:

La ex vila de Gràcia, es troba situada al Noroest de Barcelona i, prenent per centre la torra del rellotge de la plaça d'Orient (després Constitució, ara Rius i Taulet), als 41° 23' 55" latitud Nord i 8m 37s, 8 longitud Est del meridià de Greenwich. Llinda al Nord amb els ex termes municipals de Sant Gervasi de Cassoles i Horta, al Est amb Sant Martí de Provençals, al sur amb Barcelona i al Oest amb les Corts de Sarrià.

La línia divisòria, senyalant com a punt de sortida l'encreuament del Passeig de Gràcia amb Provença, avensaba (Gràcia, sempre a la dreta per l'esmentat carrer, fins a la Riera d'en Bargalló); pujava per aquesta, girava per la Travessera, seguia avan fins a la Riera de Cassoles, continuava per ella, i, al esser al indret de la



L'església dels Josepets en una de les primeres fotografies que es té constància, dècada de 1860.

Arxiu M. Antònia Ferrer Ferrando

plaça de la Creu (Estanislao Figueras), trencava per un pas deixat entre les parets de la finca de cà'l Alegre i el grup de cases Caseriu de Vallcarca (vulgarment Les Canyes); travessava la subdita plaça, i per un tros de riera (ara passatge de Napoleón) feia cap al carrer de Sant Vicens avui Sant Cugat del Vallés, girava pel carrer de les Monges (després Ancha, ara Verdi) i quan arribava enfront de la Baixada de la Gloria, s'enfi-

lava a la Muntanya Pelada, corria per la carena i en arriban al Carmelo baixava ran de l'ermita per la dreta de la mateixa, seguia pel Coll del Portell i anava a cercar el Torrent d'en Mariné, el qual l'emmenava a Provença, aquí girava i emprenia la ruta fins on havia nascut.

Aquests límits havien estat ratificats el 17 de maig de 1872 i situaven la frontera entre els municipis

de Gràcia i de Barcelona al carrer de Provença. El *Plano General de Alineaciones de la Villa*, datat el 30 de juny de 1889 i aixecat per l'arquitecte municipal Miquel Pascual i Tintorer, havia de ser l'eina per omplir de contingut l'espai gracienc i en traçava línies mestres per a la seva futura ampliació urbanitzable. Barcelona perdia amb la independència de Gràcia 358 hectàrees de terra, més les 35 o 40 mujades de Josepets i el Camp d'en Tuset que se separaven de Sant Gervasi.

Paral·lelament, també, el novell municipi s'anava dotant d'infraestructures imprescindibles per al seu desenvolupament i, tenint com a eix vertebrador el carrer Gran,¹ que havia estat des del segle XVIII la via principal d'entrada a la vila des de Barcelona, s'anaven urbanitzant diferents «barris» nascuts a redós d'antigues hisendes i masies. Nuclis com els de Can Trilla, Ca l'Alegre, Can Calic, la Fontana, Cal Comte, Ca l'Alegre de Dalt, Ca l'Arquer o Can Mallorca anaven, a poc a poc, canviant la fesomia urbana de la vila.

Aquest desenvolupament es veié bruscament frenat per la Guerra del Francès i la conseqüent invasió napoleònica, que féu que fins a 1814, la letargia i el col·lapse dominessin els factors humans i materials. Tot i això, en finalitzar aquesta etapa nefasta, la vitalitat s'apoderà de nou dels graciencs i les graciencques i, a les típiques labors agrícoles a les quals es dedicava gran part de la població, s'hi anaren incorporant de manera gradual les de menestrals, artesans, petits comerciants... per acabar, a la fi, amb una notable industrialització que abastava nombrosos sectors de l'economia.

El 1854 Gràcia era cap de la jurisdicció militar anomenada Comandancia de Armas del Cantón de Gràcia i el 1858 s'hi establí l'anomenat Jutjat dels Afores, que abastava els pobles del pla des de

Badalona a Sants. Va deixar escrit Carreras Candi que: «algunes vegades Gràcia féu gala de sa importància. En 16 Juliol 1885, deya que Gerona, Tarragona y Lleyda no pagavan al tresor espanyol la quota de consums que pagava Gràcia y, en 1893, un autor local assegurava ésser la segona vila espanyola després de Madrid y que ocupava lo nové lloch per son cens de població entre totes les ciutats de la Península».²

La necessitat d'un campanar

Queda clar, doncs, que des de l'obtenció de la independència municipal de 1850, la vila de Gràcia féu passes gegantines en un curt lapse de temps per adaptar-se a les realitats urbana, poblacional i cívica amb les quals, ja aleshores, comptaven la resta de municipis independents del pla de Barcelona.

Amb la segregació de Barcelona, Gràcia obtenia un terme municipal enorme que abastava des del límit amb Sant Martí de Provençals fins a l'actual plaça de Francesc Macià i des del llindar amb Sant Joan d'Horta, Sant Gervasi de Cassoles, Sarrià o les Corts, fins als carrers de dessota de l'actual avinguda de la Diagonal.

Aquest immens territori no seguí en cap cas un patró d'urbanització regular i, mentre a la nova perifèria graciencs abundaven les gran heretats agrícoles, com ara les de Galvany, Tuset, la Granada o del Marquès de Sentmenat, el nucli central s'anava parcel·lant i conformant en veritable població estable, bressol d'una nova i important vila. Producte d'aquestes urbanitzacions d'antigues hisendes familiars fou el sorgiment d'un fenomen essencialment notable a la nostra



AA El ban promulgant la independència de Gràcia, 1850.

Arxiu JMC

A La masia de Cal Xipreret edificada el segle XVIII.

Juli Llacuna/AMDG-CEG



L'edifici de Can Pardal amb el campanar construït el 1878, 1928.

Rosend Torras/AMDG-CEG